

Limburg

Vijlnerbos

| | |
|----------------------------|---|
| Provincie | Limburg |
| Ligging | Vaals |
| Coördinaten | 195.8-308.5 |
| Hoogte tov NAP | 209 tot 283 m |
| Oppervlakte | 22 ha |
| Eigenaar/beheerder | Staatsbosbeheer |
| Bijzondere status | A-locatie/Natura2000 |
| Jaar van aanwijzing | 1983 |
| Delen beheerd tot | 1952 |
| FGR | Heuvelland |
| Fysiotoop | Vuursteenplateaus en plateauranden |
| PNV | Veldbies-Beukenbos |



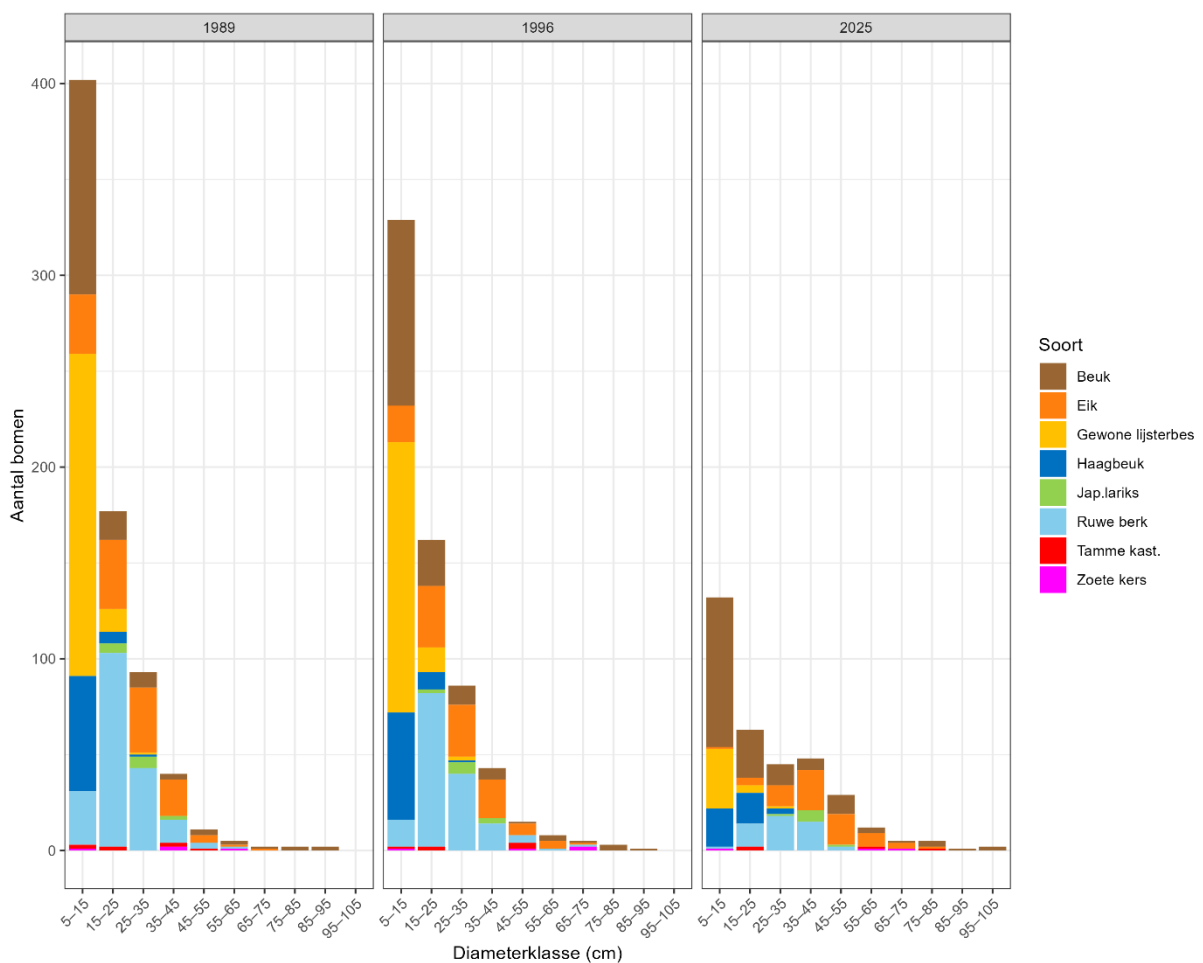
Figuur 1 Liggend dood hout in Vijlnerbos.

Liggend dood hout in Vijlnerbos

Het Vijlenerbos ligt in de gemeente Vaals in Zuid-Limburg en wordt doorsneden door de Epenerbaan. Het bosreservaat maakt onderdeel uit van een groter bosgebied. Het betreft een zogenaamd floristisch karakteristiek Veldbies-beukenbos.

Tot halverwege de 19^{de} eeuw werd het Vijlenerbos als middenbos beheerd, een combinatie van hakhoutbeheer met overstaanders. Sinds 1840 heeft men het hakhout laten doorgroeien. Het beheer is nog terug te vinden als oude doorgeschoven stoven. Na de Tweede Wereldoorlog is een groot deel van het voormalige hakhout omgevormd naar opgaand bos en zijn delen ingeplant met berk. Daarnaast komen kleine stukjes met wintereik, esdoorn, fijnspar, Japanse lariks, Corsicaanse den en grove den voor.

Uit de laatste hermeting (2025) blijkt dat het bos ouder en donkerder wordt. Dit is terug te zien in de diameterklasseverdeling (figuur 2), waarbij de bomen in de laatste meting dikker zijn en lichtbehoevende soorten zoals berk en lijsterbes in aantallen zijn afgenomen. Ook in de verjonging komen vooral schaduwtolerante soorten als beuk en hulst voor. Er zijn nog weinig openingen in het kronendak, waardoor oud-bossoorten in de kruidlaag afnemen. Dit geldt overigens niet voor adelaarsvaren en gewone salomonszegel. Langs wandelpaden is een hogere abundantie van oud-bossoorten te vinden, omdat de kroonlaag hier niet volledig gesloten is. De meeste lichtindicerende soorten die in het reservaat voorkomen, nemen sterk af, zoals bochtige smele, bosgierstgras en blauwe bosbes. Ook is er een lage bedekking van terrestrische mossen terug te vinden. Mossen zijn bijna alleen terug te vinden op stamvoeten, wortelkluiten en vergaen hout. Sinds 1989 is het totale dood hout volume flink toegenomen, tot ongeveer 60 m³/ha in 2025.



Figuur 2 Diameterklasseverdeling per jaar en soort.



Figuur 3 Vijlenerbos

Publicaties

Algemene informatie (1995): <https://edepot.wur.nl/424262>

Bodemgesteldheid (1991): <https://edepot.wur.nl/305085>

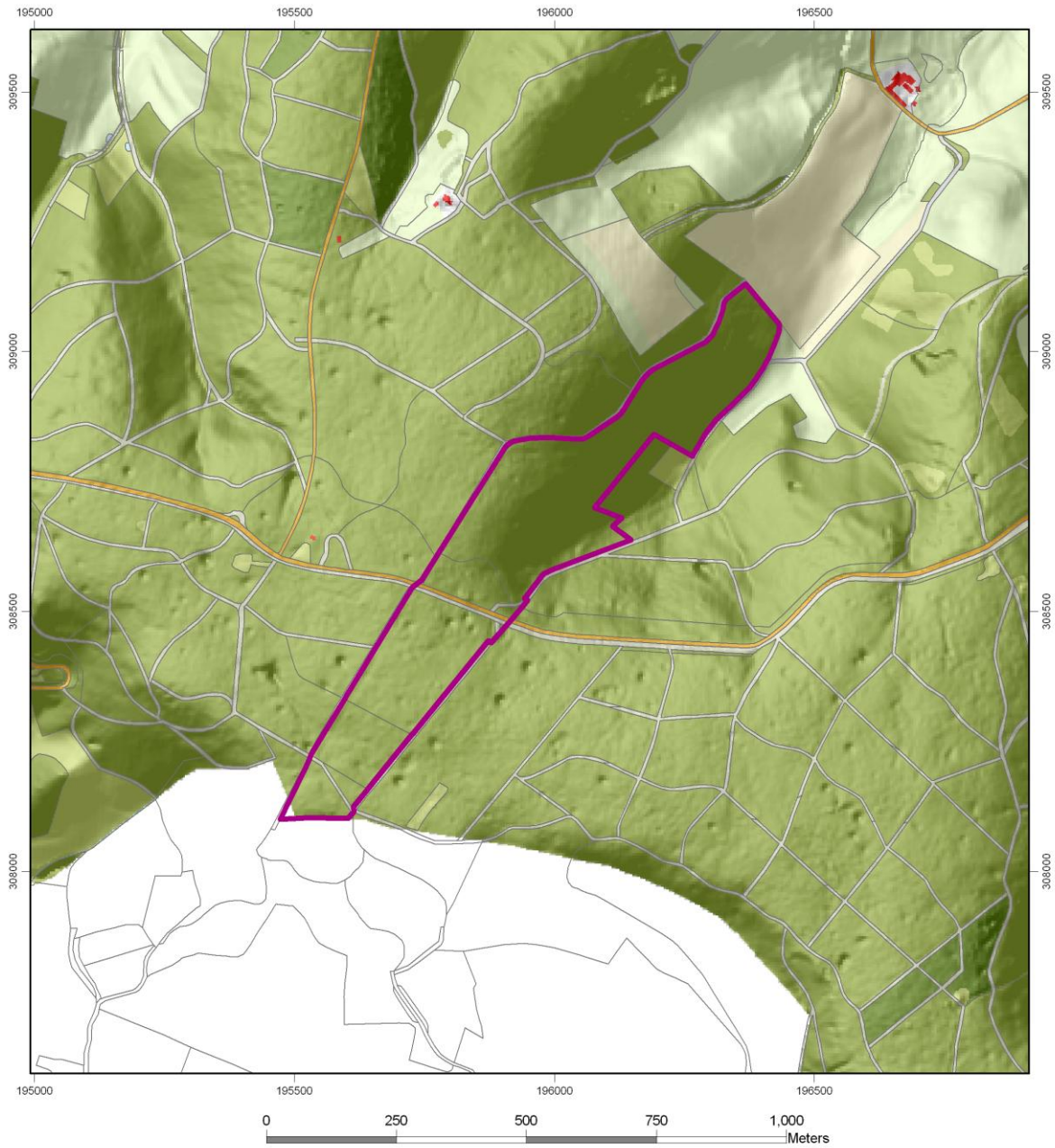
Bosstructuur (1991): <https://edepot.wur.nl/422646>


Bosdynamiek (1997): <https://edepot.wur.nl/422516>

Vegetatie (1995): <https://edepot.wur.nl/426813>

Paddestoelen (1992): <https://edepot.wur.nl/426633>

Bosstructuur en vegetatie (2026): <http://edepot.wur.nl/707215>



 Grens bosreservaat

Datum kaart: 11-Dec-07



Topografische ondergrond:
Dienst voor het Kadaster en
Openbare Registers, Apeldoorn

Figuur 4 Ligging Vijlenerbos